

Karol Cichocki, champion de Pologne 2020

En raison de la crise sanitaire que nous traversons, peu de compétitions ont pu être maintenues en présentiel. Parmi elles, épinglons toutefois le championnat de Pologne qui s'est déroulé du 8 au 14 novembre en respectant de strictes mesures de sécurité.

Ce fut l'occasion pour le MF Karol Cichocki de décrocher son premier sacre national avec un total de 16 points au terme d'un excellent parcours : 5 victoires, 6 nulles et aucune défaite.

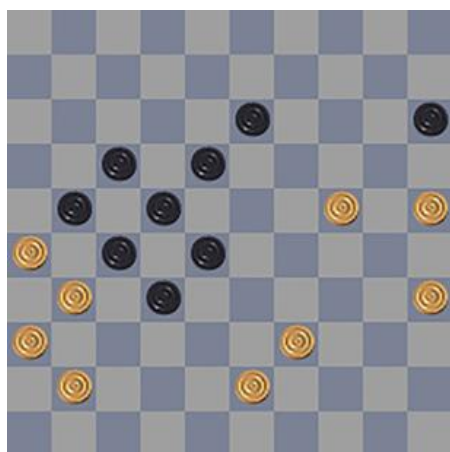
Détentrice du titre en 2018 et 2019, la MI et GMF Natalia Sadowska, dut se contenter cette fois de la deuxième marche du podium, à un point du vainqueur. Invaincue également, l'ex-championne du monde, a seulement une victoire de moins à son actif.

Le bronze est revenu au MF Damian Reszka, un damiste également fort titré puisqu'il fut champion de Pologne à quatre reprises (2007, 2010, 2012 et 2014).

Lukasz Kosobudzki - Karol Cichocki 1^{ère} ronde

1.33-28 18-22 2.38-33 12-18 3.34-29 7-12
4.40-34 1-7 5.45-40 19-23 6.28x19 14x23
7.32-28 23x32 8.37x28 16-21 9.35-30 13-19
10.30-25 20-24 11.29x20 15x24 12.34-29
10-15 13.29x20 15x24 14.39-34 8-13
15.42-38 2-8 16.44-39 9-14 Une idée intéressante est le grand dégagement 16...24-29 17.34x14 9x20 18.25x14 13-19 19.14x23 18x29 20.33x24 22x35 21.38-32 avec un jeu éclaté. 17.50-44 3-9 18.34-29 5-10 19.29x20 19-23 20.28x19 13x15 21.31-26 9-13 22.41-37 14-19 23.33-29 21-27 24.48-42 19-24 ! 25.29x20 15x24 26.40-34 22-28 ! 27.37-31 Une continuation sans doute un peu passive qui accepte la prise de possession du centre par les noirs. Plus actif était sans doute l'échange 27.38-32 27x38 28.42x22 18x27. Mais ici aussi, les blancs semblent subir l'attaque adverse. 27...18-22 ! Meilleur que 27...17-22 ? Après ce coup, Flits montre cette variante avantageuse pour les blancs : 28.42-37 ! 4-9 29.47-41 ! 11-16 30.44-40 ! 6-11 31.49-44 18-23 32.26-21 ! avec le gain imparable d'un pion. 28.47-41 17-21 29.26x17 12x21 30.34-29 24x33 31.38x29 7-12 32.42-38 11-17 33.38-33 10-14 34.44-40 6-11 35.40-35 12-18 36.35-30 8-12 37.31-26 11-16 38.29-24 13-19 39.24x13 18x9 40.41-37 27-32 * Après des coups tels que 14-19 ? ou 12-18 ? la réponse 41.37-31 ! bloquerait efficacement l'aile droite des noirs. 41.37-31 21-27 ! 42.30-24 12-18 43.33-29 4-10 44.49-44 10-15 45.44-40 9-13 46.40-35 16-21 ! 47.39-34 14-19 ! 48.34-30 * 19-23 ! 49.46-41 ? Selon Flits, il s'agit d'une erreur qui va précipiter la fin de la partie. D'après l'ordinateur, il valait encore mieux accepter la perte d'un pion par 49.43-39 23x43 et puis effectuer la combinaison de passage à dame 50.24-20 ! 15x24 51.30x8 mais il est vrai qu'après 32-38 ! 52.8-2 43-48 ! 53.25-20 38-42 !, les noirs ont nettement l'avantage. 49...23x34 50.30x39 Voir diagramme colonne suivante.

50... 18-23 ! Introduit la menace imparable de coup de dame par 51.32-38 ! 51.41-37 * Il



faut bien sacrifier du matériel. 51...32x41 52.36x47 27x36 53.43-38 21-27 ! 54.39-34 13-18 ! 55.25-20 28-32 ! 56.38-33 32-37 57.20-14 37-41 58.14-9 41-46 59.26-21 * Obligation de sacrifier encore un pion car il est impossible de damer pour le moment : 59.9-4 ? perdrait tout de suite après 27-31 ! 60.26x37 46x13 !+ tandis que 59.9-3 ? serait immédiatement sanctionné par 46-32 !+ 59... 27x16 60.34-30 23-29 ! Les blancs abandonnent.

Karol Cichocki - Amadeusz Zyber-Moszak 4^{ème} ronde

1.33-29 17-22 2.39-33 19-23 3.44-39 14-19
4.50-44 10-14 5.32-28 23x32 6.37x17
12x21 7.41-37 7-12 8.37-32 1-7 9.46-41
19-23 10.35-30 14-19 11.40-35 Une autre continuation très prisee dans cette ouverture est 11.30-24 19x30 12.34x14 9x20 13.41-37 23x34 14.40x29 11...4-10 12.41-37 10-14 Un coup un peu passif. Flits préfère l'échange 12...20-24 13.29x20 15x24 13.30-24 ! 19x30 14.34x25 * En effet, après 14.35x24 ? les noirs gagnent un pion par 21-27 ! 15.32x21 16x27 16.31x22 18x27 17.29x18 20x40 18.45x34 12x23 14...23x34 15.39x30 5-10 16.44-39 20-24 17.30x19 14x23 18.45-40 10-14 19.40-34 13-19 20.34-29 23x34 21.39x30 18-23 22.30-24 19x30 23.25x34 8-13 24.43-39 14-19 25.48-43 9-14 26.34-29 23x34 27.39x30 12-18 28.43-39 7-12 29.39-34 11-17 30.33-29 3-9 31.38-33 6-11 32.31-27 2-7 33.30-25 21-26 34.34-30 18-22 35.27x18 12x34 36.30x39 7-12 37.42-38 12-18 38.33-28 17-21 39.39-34 21-27 40.32x21 26x17 41.37-32 16-21 42.38-33 21-26 43.35-30 ! Un joli tenté de faute. 43...18-23 ?

D'après l'ordinateur, le conducteur des noirs a une position tout à fait correcte après 11-16 ou 17-21. Leur adversaire va habilement tirer parti de la situation. 44.30-24 ! 19x39 45.28x10 ! La pointe de la combinaison. Notons que la prise 28x8 offrirait la nulle après 39x37 46.36-31 * 37-42 ! 47.47x38 26x37 = 45...39x37 46.10-5 ! 11-16 Il n'y a rien de mieux que la capture de la dame, mais les blancs auront un pion de plus. 47.5x46 13-19 48.46x21 26x17 49.49-43 ! 17-22 50.43-38 ! 16-21 51.38-33 ! Abandon des noirs.

Henri Grau